

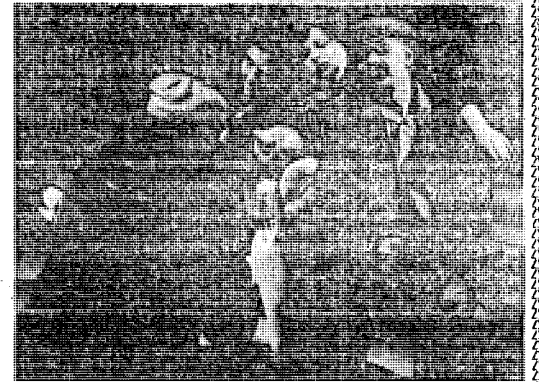
1979/89  
78/6/51

# ΣΧΟΛΙΑΣΜΟΣ

## Ενα εϋστοχο αίτημα τής Θεσσαλονίκης

# Πόσο εφαρμοσμένες θά είναι οί τέχνες τής νέας σχολής;

### Ο ζωγράφος Σ. Ζερβόπουλος αναλύει τήν ανάγκη δημιουργίας δασκάλων



Τά τέσσερα πρόσωπα τού «Ούτε κρύο, ούτε ζέστη»

## Θεατινές παρουσιάσεις

### Φράντς Σάβερ Κραϊτς, «Ούτε κρύο, ούτε ζέστη» από τού θέατρο Τέχνης - Κάρολου Κουβ

Πολιτικοποιημένος και έντελώς σύγχρονος ο Κραϊτς φέρνει στό θέατρο, με τού έργο του «Ούτε κρύο, ούτε ζέστη» έναν σύγχρονο προβληματισμό πού ξεκινώντας από θέματα δουλειάς και οικογένειας, φθάνει ουσιαστικά στό διερεύνηση τού υπαρξιακού προβλήματος. Χρησιμοποιώντας μία δομή μέ μικρές αλληλοδιάδοχες σκηνές, ο συγγραφέας μοιάζει νά έλκεται από τήν τεχνική τού σενορίου, αφού κι ο διάλογος του, τίς πιά πολλές φορές είναι γοργός και κοφτός, άν έξαιρεθούν, βέβαια, οι μονόλογοι του. Τά πρόσωπα του είναι δύο παντρεμένα ζευγάρια φίλων και συναδέλφων αντρών. Δύο λινοτύπες πού εκπαιδεύονται στην φωτισοϋσθεση (τό πρόβλημα είχε εκδηλωθεί και στην Ελλάδα τά τελευταία χρόνια) και πού ο καθένας αντιμετώπιζε τό γεγονός μέ διαφορετική γνώμη, πορ' άλο πού και οι δύο είναι συνδυαλιστικά ένεργοι. Στίς οικογένειές τους, ο ένας έχει μία γυναικία «του σπιτιού», πού θέλει νά κάνει παιδιά και νά ζει στό σπίτι, ο άλλος μέ γυναικία πού προτιμάει τίς δουλειές και τίς επιχειρήσεις, ενώ η έρωτική (ή μάλλον η σεξουαλική) ζωή έχει περάσει οε δεύτερη μαίρα. Στήν κρίση στιγμή πού οι δύο άντρες πρέπει νά αναπροσαρμοθούν επαγγελματικά, ο ένας, πού στην άρχή εμφανίζεται πού δυνατός, θά δείξει σημεία άδυναμίας προσαρμογής, θά έπιμείνει οε κείνα πού γνωρίζει, θά διακηρύξει ότι δέν τήν θέλει τήν άλλαγή και ότι, ουσιαστικά, θέλει τόν παλιό, πού χειρωνακτικό τρόπο δουλειάς. Δέν είναι χωρίς σημασία πού έχει στό σπίτι του ένα ένυδρεια και συνεχώς μελετάει τήν συμπεριφορά τών ψαριών, δέν είναι χωρίς σημασία πού όνειρεύεται ένα καλύθι στην έξοχή, τήν άσπασχολή σέ κήπο. Ο Κραϊτς δείχνει ότι ο πρώτος θά πέσει, θά χάσει τήν δουλειά του, θά φτάσει οε ουσιαστικό άδιέξοδο και θά προσπαθήσει νά αυτοκτονήσει. Η γυναικία του θά τόν έγκαταλείνει. Ο άλλος έπιεί άλλά και κείνος μέ πολλά προβλήματα οικογενειακής προσαρμογής. Τό πού στέρεο πρόσωπο είναι η γυναικία του δεύτερου, η γυναικία πού θέλει τήν οικογένεια, τά παιδιά τήν περισσότερο συναισθηματική ζωή. Η γλώσσα πού χρησιμοποιεί ο Κραϊτς είναι σκληρή καθόλου ποιητική, γιά νά δώσει πιά έντονα τήν άπομόνωση, τό άδιέξοδο. Ο καταστάσεις δέν ώραιοποιούνται, δέν ρομантиκοποιούνται (άν έπιτρέπεται η λέξη) πολλές φορές η άθιυραστομία φτάνει σέ σημείο άπανητικής, κυρίως σέ σκηνές όπου υπάρχει μιά ψυχική όνεση, έστω κι άν είναι στιγμές πού προετοιμάζονται πιά άπόπειρα αυτοκτονίας. Τελικά τά τέσσερα πρόσωπα θά βρεθούν μαζί και δέν θά έχουν τίποτε νά πουν: Θά ρουφάνε τή σαούπα τους ή τό τσάι τους και θά σιωπούν. Είναι η πιά όδύνηρή πτώση.

Τό έργο τού Κραϊτς τό σκηνοθέτησε ο Μίμης Κουγιουμτζής μέ πολλή έπιδεξιότητα. Η παράσταση πού μέ έδωσε ήταν καλά οργανωμένη, η «κινματογραφική» δομή δούλεψε άνετα και η άνάλυση τού έργου ήταν ξεκάθαρη και δραματογραφικά άσπλη. Χρησιμοποιώντας γρήγορες άλλαγές (μέ τήν βοήθεια τού σπινογράφου Ζαρίφη, πού βρήκε εύκολον τρόπο άλλαγής, χωρίς νά ζημιώνει τό αισθητικό άποτέλεσμα) μπόρεσε νά άποφύγει κάθε κενό και άδήγησε τόν άυτό τού και τούς τρεις άλλους ήθοισούς τής παράστασης σέ μία όσκληρηωμένη, δουλειά, πού είχε μάλιστα κάποιες σκηνές συγκινησιακές (όταν θροισάσε ο συγγραφέας) και έντυπωσιακά άληθινές. Θά πρέπει νά ξεκαθαριστεί ότι η δουλειά αυτή δέν ήταν εύκολη καθώς τό έργο δέν έπιδειώνει νά γοητεύσει και, έπιμένως, άφήνει τήν συνσθητική νά πολαίσει μέ άπλό υλικό και νά στήσει ένα καλλιτέχνημα.

Οι ήθοισοί ήταν όλοι άσωστοί και θά ήταν άδικο νά ξεχωρίσει κανείς άλλον περισσότερο κι άλλον λιγότερο. Βέβαια η Λυδία Κονιδάρου κέρδιζε περισσότερο τόν θεατή, πού και είχε στόν

### Τι χρειάζεται νά πούν οι άλλοι;

Στό Εθνικό θέατρο άνοιξε ένας άθόρος ή πέρασε ένας χειμάρρος, μέ πρωτεργάτη τόν πρόεδρο τής διοίκησης τού οργανισμού κ. Πολιτόπουλος πού έπιδεξάσως όλα όσα κατά καιρούς λέγονταν από τόν τύπο και γίνονταν προσπάθεια νά διαψεύσουν από τή διεύθυνση τού θεάτρου και τήν ύπουργό. Θυμάζει κανείς τήν πρόοδο και τήν μεγαλωσύνη τής πρώτης κρατικής σκηνής τής χώρας, θυμάζει, βέβαια, και πρέπει νά επαινέσει τήν κριτική έλικρίνεα τού πρόεδρου τής (μακάρι νά τήν είχαν κι άλλοι οε αντίστοιχα πόστα, έγκύτερα), άλλά άκόμη θυμάζει και τήν συνέχεια, όπου ο κ. Πολιτόπουλος, πού δέν άφησε τίποτε πού νά μήν έπικρίνει στό «Εθνικό», έπεισε νά δηλώσει ότι δέν στέφεται κατά τού διευθυντού, δέν τίθει θέμα παρατίθων, δέν τίεται, έπιμένως, θέμα άλλαγής τής καταστάσεως. Γιατί, πραγματικά, άναρωτιέται κανείς τί έλλείπει ο κύριος πρόεδρος άφου στό θέατρο θά είναι ο ίδιος διευθυντής, η ίδια διοίκηση, οι ίδιοι ήθοισοί, οι ίδιοι υπάλληλοι, και η ίδια ύπουργός. Ας μέν γελιάσαστε: τό «Εθνικό» έχει γίνει σημάδι κι άν δέν άλλάζουν τά πρόσωπα και οι νοοτροπίες πού κοιουάλοιν, τίποτε δέν πρόκειται νά βελτιωθεί. Τό πολυ - πολύ, τού χρόνου τέτοιον καιρό νά έχουμε άλλη μία έκθεση τού κ. Πολιτόπουλου, άν φυσικά, θρίσκειται στό ίδιο πόστο. Και, βέβαια, αυτή τή φορά ή κ. Μερκουρή δέν πρέπει νά μέμφεται κανέναν και νά μέ διαφύξει κανέναν. Ο κ. Πολιτόπουλος τήν άποστομώνει, είτε τόθελε, είτε όχι. Και, φυσικά, κάνει περιττά κινή δημοσιογραφική καμπαίνια γιά τό χάλια τού πρώτου κρατικού θεάτρου τής χώρας. Τι νά προσέθει κανείς;

### Συνυπαρξή ή μοιρασιά;

Μόνιμη ύπόδειξη αυτής τής στήλης άποτέλεσε η διοργάνωση, όπως και οε παλιότερους καιρούς, όταν γίνονταν λιγότερος η καθόλου δόρυος γιά πολιτιστική άποκέντρωση, μιάς έκθεσης Θεσσαλονίκων ζωγράφων, πάνω οε μόνιμη έτήσια βάση. Και μέ χαρά είχαμε πληροφορηθεί ότι, έπί τέλους, έστεργε ο δήμος νά έπαναλάβει τόν άριστό έρεισίο θεσμό. Οπόσο, μέ έπιπλήξη διαόασε ότι η έκθεση θά είναι Θεσσαλονικέων και Γουγκοσλαόων ζωγράφων. Δέν καταλαβαίνουμε τή λογική. Είναι άπλάς λογική τού «μ' ένα μπάρδο δύο τρυγόνια» ή κάτι πού περισσότερο άσπαστο; Καμιά άντίρρηση νά οργανώσαστε ο δήμος έκθεση Γουγκοσλαόων ζωγράφων. Αλλά γιατί μαζί μέ τούς Θεσσαλονικέους; Δέν έπαρισούν άριθμητική ο δικού μας ή δέν έπαρκούν καλλιτεχνικά. Απορρίπτουμε και τό άνο. Επιμένως, τί χρειάζεται η συνυπαρξή;

### Προσέξτε όλες τίς άρχαιότητες

Οι ζωγράφοι τής Βορείου Ελλάδος έχουν πολλά και σημαντικά προβλήματα. Από τήν άλλη μεριά, η νεοειδρυμένη σχολή καλών τεχνών τού πανεπιστημίου Θεσσαλονίκης έχει κι αυτή πολλά προβλήματα, όχι μόνο λειτουργία, άλλά και σύνθεσης ή προοπτικών ως πρós τούς στόχους τής. Και γιά τίς δύο κατηγορίες προβλημάτων συζητήσαμε μέ έναν από τούς ζωγράφους τής Θεσσαλονίκης, τόν Σωτήρη Ζερβόπουλο, πού πέρα από τήν καλλιτεχνική τού δραστηριότητα, έχει δύο βασικές ιδιότητες πού τού δίνουν τή δυνατότητα νά μιλήσει άσωτά γιά τά παραπάνω προβλήματα.

Ο Σωτήρης Ζερβόπουλος έχει μιά πολυετή ήθεια οάν καθηγητής σχεδίου, έλευθέρου, στόν «Ευκλείδη», και έπομένως γνωρίζει τήν ανάγκη τών εφαρμοσμένων τεχνών, άλλά και τίς άνάγκες οε καθηγητές τεχνικών μαθημάτων τής μέσης παιδείας, άλλά έπί πλέον είναι μέλος τού διοικητικού συμβούλου τού νέου συλλόγου καλλιτεχνών εικαστικών τεχνών Βορείου Ελλάδος, πού όσχομείται, πέραν τών άλλων, μέ τήν έπιλυση τών προβλημάτων τών ζωγράφων, τών γλυπτών κλπ. τού βορειοελλαδικού χώρου. Γιά τό ζωγραφικό έργο τού Ζερβόπουλου δέν χρειάζεται τό μιλήσει κανείς γιά τήν είναι γνωστό και σημαντικό.

### ΤΑ ΠΡΟΒΛΗΜΑΤΑ ΤΩΝ ΖΩΓΡΑΦΩΝ

Μιλώμε πρώτα γιά τό πρόβλημα πού αντιμετώπιζουν οι ζωγράφοι τής Θεσσαλονίκης και τής Βορείου Ελλάδος γενικότερα. Τό έρώτημα είναι:

- Ποιά είναι τά σημαντικότερα προβλήματα πού αντιμετώπιζουν σήμερα οι βορειοελλαδικές ζωγράφοι;
- Υπάρχουν πολλά προβλήματα. Τό βασικό είναι ότι τό κέντρο άποφάσεων γιά τίς έκθέσεις Ελληνών στην χώρα μας και στό εξωτερικό είναι η Αθήνα. Αν τύχει και τόν καιρό πού παίνεται μία τέτοια άπόφαση είναι εκεί κοντό, τότε μπορεί νά οε έπιλέξουν, άλλως χεχνιάσει. Εγώ σφούς φορές συμμετείχα, έτυχε νά θρικοισαί στην Αθήνα. Κι αυτό γίνεται γιατί δέν υπάρχει ποσαστό έπαροσμήτης ή συμμετοχής τών ζωγράφων τής Βορείου Ελλάδος. Είναι άλλο πρόβλημα είναι ότι δέν μπορούμε νά εκθέσομε έργα μας στην Αθήνα εύκολα, γιατί υπάρχει ένα μίνιμουμ γκαραντί πού μέ ζητούν και πού είναι περίπου 150.000 δραχμές, τό όποιο δέν έφέρει κανείς άν θά τό κάλυψει. Άλλο πρόβλημα: στην

και πρόβλημα υλικών: έπειδή υπάρχουν λίγοι ζωγράφοι στην Αθήνα, δέν θρικοισαί πάντοτε στην Θεσσαλονική κάποια υλικά.

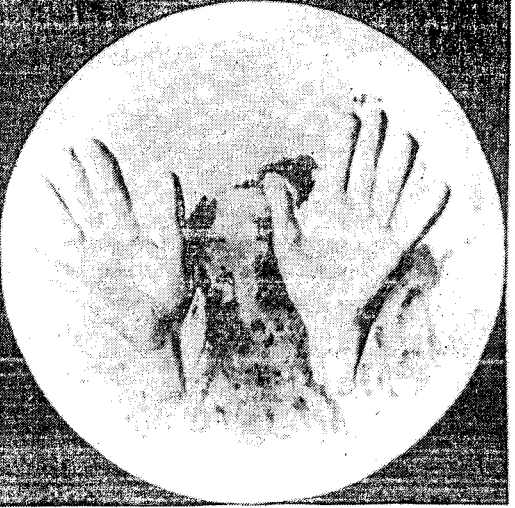
- Πόσο συνέβαλε η ίδρυση τού «συλλόγου καλλιτεχνών εικαστικών τεχνών Βορείου Ελλάδος» στην έπιλυση κάποιων από τά προβλήματα τού κλάδου;

- Ο σύλλογος ίδρύθηκε λίγο πριν άρχισοι τό καλοκαίρι. Εται δέν πρόστασε άκόμη και δέν μπορούσε, λόγω έποχής, νά λύσει προβλήματα. Κατάφερε, ώστόσο, στό μικρό αυτό διάστημα νά πετύχει τή διοργάνωση στό πλαίσιο τών «δημητριάδων» μιάς έκθέσεως Θεσσαλονικέων ζωγράφων, πού θά καθιερωθεί οάν έτήσιος θεσμός. Τά έξοδα γιά τήν έκθεση θά τά καταβάλει ο δήμος Θεσσαλονίκης. Η έκθεση θά γίνει στις όρχες Νοεμβρίου οε κεντρική αίθουσα. Τά έργα θά πρέπει νά είναι παραγωγής τής τελευταίας διετίας και νά μήν έχουν έκταθεί. Όλοι οι ζωγράφοι προσπαθούν, δαυλεύουν, γιά νά δώσουν έντελώς πρόσφατα έργα τους, όποτε η έκθεση θά είναι σημαντική. Τό έργα θά πωλούνται. Θά μπόρεσει νά αγοράσει και ο δήμος, όποτε και οι ζωγράφοι θά ώφέληθούν, άλλά και ο σύλλογος. Όσο γιά τά άλλα προβλήματα τού κλάδου μας, θά γίνουν ένεργείες μέσα τόν χειμώνα γιά τήν έπιλυση τών.

- Ο Σωτήρης Ζερβόπουλος θέτει ώστόσο, και ένα γενικότερο θέμα, όσον άφορά τήν αντιμετώπιση τών ζωγράφων από τήν πολιτεία, κι αυτό έπί πανελλαδικού έπίπεδο.

- Η πολιτεία διαθέτει έλάχιστα χρήματα γιά τά εικαστικά, έν διατίθει πάρα πολλά γιά τό ποδόσφαιρο και τόν άθλητισμό γενικότερα. Ζητήσαμε νά δδεταί από τίς μεγάλες κατασκευές, όπο μεγάλα οικοδομήματα, όπως γίνεται οε πολλές χώρες τής Ευρώπης, μέ άντάλλαγμα τήν προσφορά κάποιου εικαστικού έργου πού θά κοσμήι τούς κοινόχρη-

στημίου. Τόν ρωτάμε:  
- Τι νομίζετε ότι έπρεπε ή πρέπει νά καλύψει μιά σχολή καλών τεχνών στην Θεσσαλονική α) όσον άφορά τίς εφαρμοσμένες τέχνες και β) όσον άφορά τήν προετοιμασία καθηγητών καλλιτεχνικών μαθημάτων στό γυμνάσιο και λύκεια;



Ενα από τά έργα τού Σωτήρη Ζερβόπουλου.

- Όσον άφορά τίς εφαρμοσμένες τέχνες οι κλάδοι πού έπρεπε νά καλυφθούν, από τήν πείρα πού έχω, είναι η διακόσμηση έσωτερικών χώρων, η γραφιστική και, έπειδή υπάρχει μεγάλη παράδοση ψηφιδωτών στό θέατρο, είναι νά δοθεί έμφαση στό θέμα ψηφιδωτών. Στην Βαθ'να, πού υπάρχει και εκεί παράδοση ψηφιδωτών, στην εκεί σχολή καλών τεχνών υπάρχει τό άντιστοίχο τμήμα και όχι μόνο αυτό, άλλά τό καλοκαίρι

λειτουργούν τμήματα γιά όσους θέλουν νά διδαχθούν πάνω ο' αυτόν τόν τομέα. Εχει δώσει δηλαδή μιά έμφαση, πού αντίστοιχη πρέπει νά δοθεί και στη Θεσσαλονική γιά τό ψηφιδωτό. Εκεί διδάσκουν έπίσημοι συντηρητές και καθηγητές. Ακόμη, νομίζω ότι πρέπει νά γίνουν τμήματα σκηνογραφίας, ένδυματολογίας και

περιοριστούν τό τμήματα τών εφαρμοσμένων τεχνών. Αυτό άνησχεί τόν έδώ κόσμο. Πρέπει νά γίνουν όπωδήποτε τά τμήματα αυτά και δέν έχομε καμιά σίγουρη διαβεβαίωση, θά πρέπει νά τονισθεί ότι δέν θά πετύχομε κάτι άν γδαόσομε μόνο ζωγράφους ή γλυπτες, γιατί κανείς δέν μπορεί νά ζήσει στην Ελλάδα μόνο οάν ζωγράφος ή γλυπτής, άν δέν κάνει κάποια άλλη δουλειά.

### ΠΡΟΣΟΧΗ ΤΗΝ ΠΑΙΔΕΙΑ

Εκείνο πού θγαίνει άνετα οάν συμπεράσμα από τή συζήτηση μέ τόν κ. Ζερβόπουλο είναι ότι, υπάρχει άνάπτυξη νά λειτουργήσουν και σχολή γιά εφαρμοσμένες τέχνες, άλλά και τμήμα γιά τή δημιουργία δασκάλων τεχνικών μαθημάτων, όπου η Ελλάδα έχει τεράστιο κενό. Είναι γνωστό ότι τά παλιότερα χρόνια υπήρχαν οε όλα οσχεδόν τά γυμνάσια τέτοιας ειδικότητας καθηγητές, ενώ σήμερα τό κενό είναι τεράστιο. Πολύ λίγα γυμνάσια και λύκεια έχουν καθηγητές τεχνικών.

Κι άκόμη κάτι πού έγκληματικό: περιορίζονται συνεχώς οι ώρες τών τεχνικών μαθημάτων (πρός όφελος τών θεωρητικών) άκόμη και οε σχολές ειδικευμένες. Είναι άυτόνητο παράδεκτο νά μειώνονται οι ώρες οσχεδίου οε μιά σχολή διακοσμητών ή οσχεδιστών και νά αυξάνονται οι ώρες μαθηματικών ή θρσοκειτικων ή ελληνικών. Κι όμως αυτό γίνεται. Ομολογομένως είναι μιά λογική άκανατότητα και... παράλογη. Η ύπαρξη καθηγητών καλλιτεχνι-

## Τό ξένο ποίημα

Τ. Σ. ΕΛΙΟΥ

